







*Motto:*

*Kdyby byl život jako tanec,  
protančila bych celou noc.  
Kdyby byl tanec jako život,  
nenaučila bych se tančit.*

## Vážení přátelé, milé mammahelpky,

v tuto dobu se každý rok divíme, jak krátce trvá než přeběhne 365 dnů. Rok 2008 uběhl snad ještě rychleji, díky rozsáhlým aktivitám, které jsme si nejen naplánovali, ale také úspěšně dotáhli do konce.

Byl hlavně rokem kampaně „Umíme žít naplno!“. V jejím začátku jsme zdaleka netušili, co vše nám přinese. Nápad „klobouk“ ale předčil všechna očekávání. Radost, kterou nám naše i darované klobouky přinesly, se těžko dá popsat. Bylo ji třeba společně zažít.

Fotky mammahelpek v klobouku, které už neskrývají svou tvář, dojaly tisíce návštěvníků výstav po celé republice. Kloboukové přehlídky MADE IN MAMMAHELP předčily profesionální předvádění.

A stejně tak nás nenapadlo, když jsme zakládali Mamma HELP, co všechno se nám povede a kam to společně dotáhneme. Úspěch klobouků potvrzuje množství uskutečněných přehlídek, úspěch Mamma HELPU pak existující a nově vzniklá centra. Mamma HELP si získal za dobu své působnosti mnoho přátel. Letošních pět úžasných benefičních večerů, kdy nás přišly podpořit skoro tři tisícovky lidí to jen potvrzuje.

Oprávněně můžeme také mluvit o vytrvalosti. MH centra už devět let pomáhají pacientkám, tisíce lidí vyhledávají naši internetovou poradnu, pět let k nám volají na linku pomoci. I v roce 2008 jsme navíc uskutečnili řadu vzdělávacích akcí pro pacientky i pro veřejnost, ženám po léčbě prospěly naše ozdravné pobyty a další programy tu byly třeba jen pro dobrou pohodu. Byli jsme pilní, respektive byly jste pilné.

Teď je tu příležitost k poděkování. A tak děkuji nejen těm, kteří nás radou i pomocí podporovali, ale hlavně vám mammahelpkám, které naše společenství a vše kolem něj tvoříte a bez nichž by bylo slovo Mamma HELP jen prázdným pojmem.

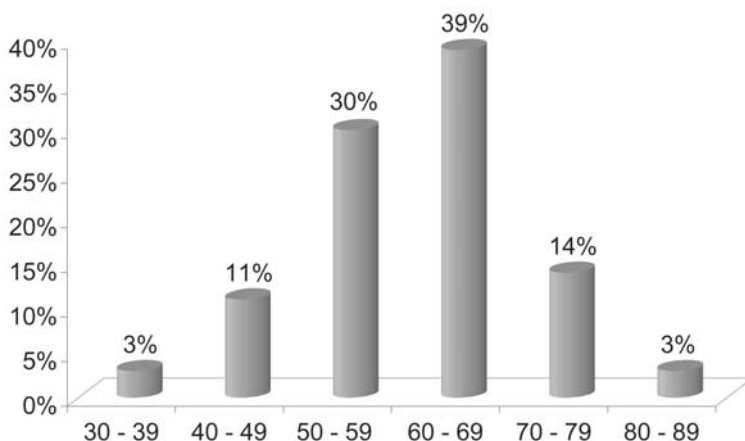
Třetího listopadu 2008 jsme vstoupili do desátého roku naší existence. Začíná opět dvanáct měsíců nabitých prací, ale věřím, že si najdeme čas i na to, abychom desáté výročí oslavili. I při všem mnohdy neveselém a těžkém, čemu spolu leckdy musíme čelit, si nesmí žádná z Vás zapomenout říct, že „Kdyby byl život jako tanec, protancovala bych celou noc!“

MUDr. Václav Pecha

**Mamma HELP – sdružení pacientek s nádorovým onemocněním prsu, o. s.** vzniklo v roce 1999. Dnes je největším onkologickým sdružením v České republice, které poskytuje všestrannou pomoc ženám s rakovinou prsu a jejich blízkým. Usiluje také o zlepšení veřejné informovanosti v možnostech prevence a léčení této civilizační nemoci.

V prosinci roku 2008 bylo ve sdružení zaregistrováno 541 žen a mužů – pacientek, zdravotníků, sympatizantů.

Věkové složení členek sdružení



Mamma HELP má již od svého vzniku celostátní působnost.

Na zkušenostech z prvního MAMMA HELP CENTRA, které jsme otevřeli v roce 2000 v Praze, budujeme postupně celostátní síť těchto zařízení. V roce 2008 bylo v provozu šest poraden – v Praze, Brně, Hradci Králové, Přerově, Zlíně a Plzni.



Smyslem a cílem MAMMA HELP CENTER je pomoci každému, kdo nás o pomoc v souvislosti s nádorovým onemocněním prsu požádá, bez ohledu na to, zda se v budoucnu ke sdružení aktivně připojí či nikoli.

Od roku 2004 v pražském MH centru zajišťujeme také celodenní provoz AVON linky proti rakovině prsu, volání je pro klientky bezplatné.

Veškeré služby, které sdružení veřejnosti nabízí, poskytujeme zdarma.

Projekty, které se nám v roce 2008 podařilo uskutečnit díky aktivitě členek sdružení a také díky pomoci mnoha sympatizantů a přátel, bychom nemohli realizovat bez významné finanční podpory řady subjektů.

Za významné ocenění kvality naší práce považujeme skutečnost, že nás dlouhodobě podporuje Ministerstvo zdravotnictví, krajské úřady a magistráty měst a městských částí, kde MH centra působí.

Významná je pro nás také pomoc řady dlouholetých partnerů, sponzorů a dárců, včetně zahraničních.

Naše komunitní práce je postavena na principu dobrovolnické pomoci těch, které již úspěšně léčením prošly, ženám v krizové situaci, zejména v době krátce po sdělení diagnózy, při recidivě nemoci, a také v době nejtěžší.

Nejen laické terapeutky, které zajišťují denní chod MH center a bezplatné telefonní linky, ale také mnohé další vyléčené pacientky se snaží vytvořením empatické a laskavé atmosféry prospět ostatním.

Naši pomoc přijímají kromě pacientek také jejich blízcí. K porozumění a psychické podpoře nabízíme navíc také pomocnou ruku při řešení praktických problémů spojených se změnou životní situace v důsledku vážného a dlouhodobého onemocnění – snížení společenského uplatnění, sebevědomí, zhoršení kvality života, narušení vztahů a dalších sociálních a ekonomických handicapů.

Prestiž Mamma HELPu potvrzuje zájem o spolupráci a podpora ze strany odborných společností, zdravotnických zařízení a institucí, onkologických odborníků. Vážíme si partnerství s ostatními patientskými organizacemi.

Také v roce 2008 jsme mnohokrát vyšli vstříc značnému zájmu medií.



## MAMMA HELP CENTRA

slouží veřejnosti jako bezplatná poradenská a informační střediska, pro pacientky v psychicky náročných situacích jsou bezpečným zázemím. Motivující je pozitivní příklad laických terapeutek, které samy onemocnění prošly a mohou svou zkušenost klientkám nabídnout. MAMMA HELP CENTRA pracují pod odbornou garancí lékařů a psychoterapeutky procházejí pravidelně supervizemi s psychology.

Síť center vzniká od roku 2000 (MHC Praha 2000, Brno 2004, Přerov a Hradec Králové 2005, Zlín a Plzeň 2007). Jejich práci řídí Mgr. Jana Drexlerová.

## MHC Praha

Koordinátorka Hana Jírovcová, odborná garance prim. MUDr. Václav Pecha, Medicon a.s.

Centrum bylo v roce 2008 otevřeno od pondělí do pátku v době od 8.30 do 14.00 hodin, v odpoledních hodinách nabízelo doplňkový edukační, rehabilitační a společenský program, provozuje také Mammanetku. Má nejdelsí historii a obrací se na něj nejvíc klientek - v roce 2008 šlo o 1199 zaznamenaných kontaktů (osobních a telefonických)- jedná se o 100 kontaktů měsíčně. Dalších téměř 6 537 telefonátů bylo zaznamenáno na AVON lince proti rakovině prsu.

Činnost MHC Praha je dlouhodobě podporována Magistrátem hlavního města Prahy i radnicí Prahy 3, v roce 2008 centrum získalo nové partnery mezi komerčními subjekty a dalšími institucemi, například pobočku VZP.







## MHC Brno

Koordinátorka Jana Zrnečková, odborná garance prim. MUDr. Lenka Foretová, Masarykův onkologický ústav Brno.

V roce 2008 bylo otevřeno od pondělí do čtvrtka, v době od 10.00 do 15.00 hodin. Pomoc byla poskytnuta celkem v 502 případech, individuálních návštěv bylo 203. Přesto, že tým pracoval pro nemoc koordinátorky v oslabení, zajistil i oblíbené odpolední programy a řadu akcí pro veřejnost, zaměřených na prevenci – přednášky, Vítání jara v Denisových sadech a další. Tradičně zde vznikají krásné výrobky pro projekt Růžová výšivka. V Brně se také konala první klobouková přehlídka projektu Umíme žít naplno!

Programy finančně podpořili Jihomoravský kraj, Magistrát města Brna, městská část Brno-Královo Pole a sponzoři z řad komerčních firem. Mezi nové partnery patří pobočka VZP.

## MHC Hradec Králové

Koordinátorka Renata Koutná, odborná garance prof. MUDr. Jiří Petera, Ph.D., přednosta kliniky onkologie a radiologie FN Hradec Králové.

Otevřeno bylo od pondělí do čtvrtka, v době od 10.00 do 15.00 hodin. Poradenství v centru bylo poskytnuto v celkem 194 případech, zájem byl také o odpolední programy (379 návštěv). Laické terapeutky se navíc věnovaly edukačním přednáškám o prevenci pro veřejnost. MH centrum je tradičně úspěšné v benefičních prodejkách a výrobě výšivek.

Centrum je finančně podporováno Krajským úřadem Královéhradeckého kraje a Magistrátem města Hradec Králové, v roce 2008 získalo partnery ve významných firmách (ČEZ) a institucích (zdravotní pojišťovny).





## MHC Přerov

Koordinátorka Jana Čaganová, odborný garant MUDr. Lubomír Skopal, onkologie Přerov.

V roce 2008 se MH centru dařilo úspěšně rozvíjet spolupráci s Mamodiagnostickým centrem nemocnice Hranice i řadou dalších partnerů, mimo jiné také v rámci komunitního plánování v Olomouckém kraji. Přestože je centrum otevřené pouze 2 dny v týdnu, počet 190 zaznamenaných kontaktů a intervencí svědčí o zájmu klientek o tuto službu. Centrum se také úspěšně věnovalo přednáškám pro veřejnost.

Kromě přerovského magistrátu podpořil v roce 2008 činnost centra také Olomoucký kraj a sponzoři z řad komerčních firem.

## MHC Zlín

Koordinátorka Kateřina Vondráčková, odborná garance MUDr. Jiří Gatěk, Ph.D., přednosta chirurgického oddělení nemocnice ATLAS, Zlín.

Centrum bylo otevřeno od pondělí do čtvrtka v době od 10.00 do 15.00 hodin. I přes dočasnou nepřítomnost koordinátorky (mateřská dovolená) zajistil tým terapeutek hladký provoz a v centru bylo zaznamenáno 84 kontaktů a intervencí. Navíc byla opakovaně oslovena veřejnost v rámci přednášek k prevenci. Centrum v závěru roku vyšlo vstříc doporučení onkologů a zkušebně prodloužilo provozní dobu ve čtvrtek do 17.00 hodin. K významným partnerům centra patří například pobočka VZP.







## MHC Plzeň

Koordinátorka Marcela Špánková, odborná garance Doc. MUDr. Jindřich Fínek, Ph.D., primář onkologického a radioterapeutického oddělení FN Plzeň.

Otevřeno je od pondělí do čtvrtka v době od 10.00 do 15.00 hodin a centrum zaznamenalo celkem 141 návštěv klientek. V průběhu roku 2008 se podařilo doplnit pracovní tým a navázat velmi dobrou spolupráci s plzeňskými úřady, zdravotnickými zařízeními a odborníky. Ke zviditelnění MH centra významně přispěla regionální média. Centrum se také zapojilo do procesu komunitního plánování.

Činnost centra podpořili Magistrát města Plzně i městská část Plzeň 1 a řada dalších partnerů, včetně pobočky VZP.

## Statistika návštěvnosti sítě MH center

V roce 2008 bylo v šesti MH centrech zaznamenáno celkem 5 336 návštěv, kontaktů a intervencí. Z tohoto počtu v 55 procentech případů šlo o individuální poradenství či terapeutický rozhovor v poradenském provozu center, návštěvy aktivit komunitního charakteru činí 45 procent.





## **AVON Linka proti rakovině prsu**

V roce 2008 jsem zaznamenali celkem 6 537 telefonátů, z toho v 3 900 případech operátorky na lince poradily klientkám v otázce prevence rakoviny prsu nebo šlo o intervenční hovory s pacientkami a jejich rodinami.

Linka je v provozu celoročně, v pracovní dny od 9.00 do 19.00 hodin. V roce 2008 na ní pracovalo 21 operátorek. Linku mediálně podporuje herečka Veronika Freimanová.

## **Kampaň Umíme žít naplno!**

Nejrůznější pokrývky hlavy, které od roku 2006 sbíráme i samy vyrábíme, se staly symbolem motivační kampaně probíhající po celý rok 2008. Fotografie mammahelpek v klobouku MADE IN MAMMAHELP se objevily v úspěšném kalendáři a na řadě veřejných výstav. Klobouková přehlídka z galavečera veletrhu STYL a KABO se úspěšně opakovala při dalších příležitostech téměř dvacetkrát po celé republice. Dražba klobouků známých osobností v Michnově paláci v Praze vynesla přes 170 000 korun.

## **Benefiční večery pro Mamma HELP**

Koncert skupiny Fleret ve Zlíně, divadelní představení Vrátila se jednou v noci v Městském divadle v Brně, Tajný deník Adriana Molea v hradeckém Draku, muzikál Zpívání v dešti v divadle J. K. Tyla v Plzni a představení Do naha! V Divadle na Vinohradech v Praze nám umožnily zviditelnit práci MAMMA HELP CENTER a díky vstupnému zajistit zčásti jejich provoz. Významnými partnery byly AVON Foundation USA a AVON Cosmetics CZ.





## Webové stránky [www.mammahelp.cz](http://www.mammahelp.cz)

Bezplatný webhosting poskytuje firma ACTUM, stránky spravuje Zuzana Kociánová, virtuální lékařskou poradnu vede MUDr. Václav Pecha, který dosud zodpověděl více jak 3500 dotazů. Stránky navštěvuje 9 700 absolutních unikátních návštěvníků měsíčně.

## Bulletin MAMMA HELP!

Vyšel v roce 2008 v deseti číslech, každé v nákladu 2 000 výtisků, s finanční podporou firmy ROCHE s.r.o.

## Rekondiční pobyty pro ženy s rakovinou prsu

Byly finančně dotovány Ministerstvem zdravotnictví a z výnosu Českého dne proti rakovině. Pobytů se zúčastnilo celkem 131 osob.

**Týdenní pobyty:** Štěpánov u Skutče, Lednice, Pec pod Sněžkou, Nová Huť na Šumavě

**Víkendový pobyt:** Český Krumlov





## Růžová výšivka



Projekt trvá od roku 2005 a oslovil řadu mammahelpek i neznámých vyšivaček. Obrázky vyšité křížkovým stehem a růžovou bavlnkou se staly symbolem ženské solidarity, přátelství a pomoci. Benefiční prodeje v roce 2008 vynesly 135 421 korun.

## Využijte svého práva na preventivní prohlídky

Sdružení v roce 2008 oslovilo celkem 1280 žen a dívek cílenými přednáškami na téma prevence rakoviny prsu. Byly proškoleny další edukátorky, které se této činnosti věnují. O nabídku přednášek projevilo zájem 45 subjektů. Projekt probíhal pod odbornou garancí Asociace mamodiagnostiků.

## DMS MAMMAHELP

Podpořit činnost sdružení je od roku 2008 možné zasláním DMS ve znění „DMS MAMMAHELP“ nebo „DMS MAMMAHELP ROK“ na číslo 87 777







## Podílíme se na společných akcích i na projektech jiných organizací:

- Aliance žen s rakovinou prsu: Pragomedika, Dokážeš to taky 2008 – S tebou se dračích lodí nebojím,
- AVON Cosmetics: AVON pochod proti rakovině, Ženy ženám, Růžový autobus
- Liga proti rakovině Praha: Český den proti rakovině
- Akce Koalice pro zdraví o. p. s.
- STOB: Dny zdraví
- Nadační fond pro podporu zaměstnávání osob se zdravotním postižením: Festival Žiju stejně jako ty

## Projekty, jimiž nás podporují jiní:

- Korunka pro ženu – firma RYOR a. s. V roce 2008 vynesl tento projekt Mamma HELPU celkem 61 120 korun
- Život není černobílý – výstava fotografií Z. Macháčka a E. Šimkové

## Prezentace na odborných fórech:

- Brněnské onkologické dny 2008
- Semináře pro sestry, pořádané FN Motol
- Setkání lékařů a pacientů v Senátu ČR
- Seminář Asociace mamodiagnostiků, Brno



## **Výkonný výbor sdružení:**

MUDr. Václav Pecha, předseda  
Mgr. Jana Drexlerová, místopředsedkyně  
Ing. Jana Doucková  
Hana Jírovcová  
Ing. Marie Korencová  
Mgr. Petra Šímová  
Jana Zrnečková

## **Dozorčí rada:**

Ing. Daniela Dornerová, předsedkyně  
Jaroslava Hrdličková  
Olga Růžičková

## **Statutární zástupci:**

MUDr. Václav Pecha  
Mgr. Jana Drexlerová

## Rozvaha k 31. 12. 2008

<b>AKTIVA</b>	Kč
Software	58 110
Samostatné movité věci a soubory	290 176
Drobný hmotný investiční majetek	392 556
Oprávky k dr. hm. inv. majetku	-304 964
Peníze – hotovost	14 828
Peníze na běžném účtu	206 399
Pohledávky za odběrateli	62 000
Poskytnuté zálohy	174 173
<b>Aktiva celkem</b>	<b>893 278</b>

<b>PASIVA</b>	Kč
Závazky z obch. styku – dodavatelé	81 146
Zaměstnanci	171 375
Zúčtování s institucemi sociálního zabezpečení	34 785
Ostatní přímé daně	8 470
Ostatní nepřímé daně	2 750
Základní jmění	400 142
Neuhrazená ztráta minulých let	-74 932
Hospodářský výsledek – účetní zisk	269 542
<b>Pasiva celkem</b>	<b>893 278</b>

## Výkaz zisků a ztrát k 31. 12. 2008

<b>VÝNOSY</b>	Kč
Příjmy z prodeje zboží	312 420
Příjmy z reklam	375 000
Výnos Český den proti rakovině	171 975
Výnosy z prodeje služeb	426 798
Dary individuálních dárců	90 730
Dar ROCHE	200 000
Rekondice - úhrady účastníků	245 750
Úroky z běžného účtu	63
Provozní dotace	869 000
Benefice dotace	145 000
Jiné dotace	232 000
Sbírka vstupenky	171 335
Ostatní finanční výnosy	31 348
Dar Městská část Praha 3	220 000
Dary komerční subjekty	19 695
Dar Chráněná ITC	3 300
Dar Astra Zeneca	50 000
Dar Ryor	73 146
Dar Sigma-Aldrich	15 000
Dar Plzeňská teplárenská	10 000
Dar Nadace zdravého život.stylu	50 000
Dar FEDE	4 600
Dar GlaxoSmithCline	24 350
Dar Chlupovi	20 000
Dar Kubelková	10 000
Dar Královohradecký kraj	10 000
Dar AVON Foundation USA	163 790
Dar DMS veřejná sbírka	47 871
Dar Distribution	476 500
Dar Holubová	10 000
Dar Sigmont Praha	5 000
Dar S+H stavební	5 000
Dar Tinka	10 000

Dar Českomoravský cement	20 000
Dar Janssen-Cilag	100 000
Dar Halali	10 000
Dar Ice Warp Ltd.	198 665
Avon Cosmetics, linka pomoci	1 008 142
Příspěvky jiných organizací	1 700
Členské příspěvky	113 250
<b>Výnosy celkem</b>	<b>5 951 428</b>

<b>NÁKLADY</b>	Kč
Spotřeba materiálu	389 787
Spotřeba energie	195 807
Oprávky a udržování	11 109
Cestovné	43 910
Náklady na reprezentaci	1 291
Poštovné	43 549
Telefony	416 264
Nájemné	241 920
Odměny lektorům	35 000
Sbírka telefony	1 806
Sbírka poštovné	785
Sbírka ostatní služby	457 069
Sbírka ostatní cestovné	17 459
Rekondiční pobyty	374 219
Ostatní služby	579 331
Mzdové náklady	2 225 350
Zákonné soc. a zdrav.poj.	369 572
Silniční daň	2 750
Odpisy majetku	40 171
Ostatní provozní náklady	51 181
<b>Náklady</b>	<b>5 498 330</b>
<b>Hospodářský výsledek – účetní zisk</b>	<b>453 098</b>
<b>Náklady celkem</b>	<b>5 951 428</b>

## V roce 2008 nás finančně a materiálně podpořili a významně nám pomohli:

Ing. Livia Klausová, Ing. arch. Eva Jiříčná, Ing. Lenka Gotthardová, ing. Eva Štěpánková, Mgr. Jana Dražďáková, ing. Pavla Finfrlová, ing. Martin Soukup, Radka Bezvodová, Kateřina Holická, Vladimír Šanc, Doc.MUDr. Václav Svoboda, Andrea Milá, Lada Klokočnicková, Ing. Pavel Bradík, Miloš Manych, ing. Miroslava Mourková, ing. Josef Diessl, Ing. Milan Jedlička, Josef Tázler, Jarmila Hurdáková, Alena Zezulková, JUDr. Ivana Křečková, Taťána Kuchařová, Jaroslava Vajrauchová, Miroslav Franc, Jiří Rokl, Tomáš Berka, Daniela Kasnarová, Markéta Reichertová, Ing. Lenka Nehousková, Jana Kyjovská, Jiří Odehnal, Vladimír Krkoška, Vladimír Zrnečko, Pauline Yvanyi, Yva Valentová, Hana Chlupová, Ing. Miloš Tinka, Marie Koudelková, Kristýna Kubelková, manželé Pokorní, Josef Musil, Miroslav Křen, Metoděj Nevidal, Tomáš Gregor, Zdenka Blaháková, Roman Kofroň, Helena Simerská, Martina Horná, Ing. Báča, Martina Balvínová, Mgr. Viktor Bosák, Mgr. Marie Zemanová, Ing. Jana Doucková, Yveta Federici, Ing. arch. Jana Finková, Vojtěch Chlup, Hana Chlupová, Jan Jírovec, Lucie Jírovcová, Eva Holubová, MUDr. Václav Pecha, MUDr. Renata Koževnikovová, ing. Milan Venclík, Marta Olexová, Milada Suchardová, Eva Šimůnková, Ing. Dagmar Švábová, Ing. Miloš Tinka, Ing. Zdena Robeová, Stanislav Kokeš, Jana Dařinová, Mgr. Petra Šimová, Pavel Dvořák, Mirek Pohnětal, Anna Zátorská, Marcela Vašeková, Monika Medvědová, Helena Lesáková, Pavel Metelka, Josef Přikryl, Petra Šestáková, Simona Bártová, Ljuba Krbová, Hana Křížková, Lucie Váchová, Taťána Kuchařová, Veronika Freimanová, Marta Issová, Míša Nosková, David Gránský, Lída Limpouchová – Knorová, Martin Čermák, Marek Sító, ing. Helena Leisztner, Helena Kohoutová, Milada Karasová, Vladimír Krása, Štěpánka Duchková, Vladimír Kovaříč, Jindřich Nýč, Radek Kašpar, Irena Štruncová, Helena Fialová, Jarmila Bílá, Boženka Benešová, Jaroslava Šperlová, Helena Donovalová, Eva Macháčková, Libuše Nováková, Petra Majtaničová, Hana Jírovcová, Růžena Metličková, Jana Drexlerová, Terezie Rathanová, Karla Krejčí, Iva Dryáková, Gabriela Kolářová, Jindřich Gregorini, Kateřina Nová, Iva Padevětová, Alena Vašková, Eva Ferrarová, Zdena Nikodýmová, Zora Kostková-Procházková, Zdeněk Macháček, Eva Šimková, manželé Gočovi

## Firemními partnery pro nás v roce 2008 byli:

ROCHE, Astra Zeneca, Avon Cosmetics CZ, ACTUM Multimedia, Betvar, GlaxoSmithCline, Janssen-Cilag, Barum, Brněnské výstavy a veletrhy, Českomoravský cement, Delpharma Nutraceuticals, MUCOS Pharma, Všeobecná pojišťovna Halali, WALD PRESS, ECLIPSE, JKV Trading, JS Servis,



Natura DK, Sigmont Praha, Solution, Strojírenská výroba HBH, Miele, Nadace Plzeňská teplárenská, S+H stavební a obchodní firma, Sigma-Aldrich, Solution, ČEZ Hradec Králové, RYOR, Reko Praha, KVK Lymfoven Karel Kopsa, SBP Zaviko Int., LBBW Bank CZ, Expert4me, Amoena, Hotel Rott, DRAGON, EBEWE Pharma, Svoboda-Březík, Sladký Světozor, Grane, Dantes, Harlequin, Proviaal Hranice, salón LILLI, Aktivita, MITO Brno, Křížek dětem, skupina TOPSTEP, skupina Palitchi, Blanche, Excellent Plzeň, MVS servis, restaurace Maranatha,

## **Ze svých finančních i lidských zdrojů nás dále podpořili:**

Koalice pro zdraví, Nadace správného životního stylu, Nadační fond pro podporu zaměstnání osob se zdravotním postižením, Česká obec sokolská, Novoměstská radnice, Městský úřad Hranice, Chráněná ICT pracoviště Deep, Info centrum pro tělesně postižené Přerov, Věznice Řepy, OCC Chodov, OCC Nový Smíchov, agentury Botticelli a Donath/ Burson-Marsteller, pobočky VZP Brno, Plzeň, Praha, Zlín, pobočka ZPMVČR Hradec Králové, Divadlo na Vinohradech, Divadlo J.K.Tyla v Plzni, Divadlo Drak v Hradci Králové, Městské divadlo v Brně, skupina Fleret, Kristýna Kubová se svými spolužačkami z Hudebního Gymnázia Praha 3.

## **Za dotace a granty děkujeme:**

Ministerstvu zdravotnictví, krajským úřadům Královéhradeckého, Olomouckého, Zlínského, a Jihomoravského kraje, Magistrátům a městským úřadům Prahy, Brna, Hradce Králové, Plzně, Zlína, Přerova a Rychnova nad Kněžnou, městským částem Praha 3, Plzeň 1, Brno-Královo pole.

## **Zvláštní poděkování za dobré rady, morální podporu a pomoc patří odborným garantům našich MAMMA HELP CENTER:**

prim. MUDr. Václavu Pechovi, prim. MUDr. Lence Foretové, MUDr. Lubomíru Skopalovi, doc. MUDr. Jiřímu Peterovi, Ph.D., prim. MUDr. Jiřímu Gatěkovi, Ph.D. a doc. MUDr. Jindřichovi Fínkovi, Ph.D.

## **Za neúnavnou práci a starost s provozem MH center si zaslouží dík a obdiv koordinátorky:**

Hanka Jírovcová, Jana Zrnečková, Renata Koutná, Jana Čaganová, Kateřina Vondráčková a Marcela Špánková.

## Hlavní projekty na rok 2009

- Provoz sítě šesti MH center (doplnění a stabilizace pracovních týmů, systém kontinuálního vzdělávání, supervize)
- Provoz AVON linky proti rakovině prsu v MHC Praha
- Provoz internetové kavárny MAMMANETKA v MHC Praha
- Edukační a docházkové akce - odpolední programy ve všech MH centrech
- Využijte svého práva na preventivní prohlídky - přednášky pro ženy a studentky
- Rekondiční pobyty pro ženy po skončení léčby
- Víkendový pobyt a vzdělávací semináře pro terapeutky MH center
- Růžová výšivka
- Internetové stránky [www.mammahelp.cz](http://www.mammahelp.cz) s lékařskou poradnou
- Bulletin MAMMA HELP! v nákladu 2 000 výtisků, deset čísel
- Ediční řada Deníčky mammahelpek (tituly Na kraji útesu a Moje levá ozdoba)
- **Kampaň Umíme žít naplno!**  
pokračování z roku 2008 (Zahradní klobouková slavnost)
- **Kampaň Pomáháme ženám s rakovinou prsu už deset let!**  
(ples k výročí)
- **Veřejná sbírka**  
(DMS, Direct Mailing)



## Participace na projektech jiných organizací

### **Aliance českých organizací a žen s rakovinou prsu, o. p. s.**

- Pragomedika
- Dokážeš to taky 2009

### **Liga proti rakovině Praha**

- Český den proti rakovině

### **AVON Cosmetics**

- Ženy ženám.
- Pochod proti rakovině



## **MAMMA HELP CENTRUM Praha**

U Vinohradské nemocnice 4/2256, 130 00 Praha 3  
Tel.: 272 731 000, 272 732 691, mail: praha@mammahelp.cz  
Otevřeno: pondělí-pátek: 8.30-14.00

## **MAMMA HELP CENTRUM Brno**

Nerudova 7, 602 00 Brno  
Tel.: 549 216 595, mail: brno@mammahelp.cz  
Otevřeno: pondělí-čtvrtek: 10.00-15.00

## **MAMMA HELP CENTRUM Hradec Králové**

Wonkova 432 (dříve Vertex), 500 02 Hradec Králové  
Tel.: 495 221 947, mail: hradec@mammahelp.cz  
Otevřeno: pondělí-čtvrtek: 10.00-15.00

## **MAMMA HELP CENTRUM Plzeň**

Žlutická 1694/2, objekt bývalé MŠ, 323 00 Plzeň  
Tel.: 377 917 395, mail: plzen@mammahelp.cz  
Otevřeno: pondělí-čtvrtek: 10.00-15.00

## **MAMMA HELP CENTRUM Přerov**

Dr. Skaláka 14, 750 02 Přerov  
Tel.: 581 702 124, mail: prerov@mammahelp.cz  
Otevřeno: středa, čtvrtek 9.00-16.00

## **MAMMA HELP CENTRUM Zlín**

Lorencova 3791, objekt Business Line, 760 01 Zlín  
Tel.: 577 011 641, mail: zlin@mammahelp.cz  
Otevřeno: pondělí-čtvrtek: 10.00-15.00





**Mamma HELP**

sdružení pacientek s nádorovým onemocněním prsu, o. s.

U Vinohradské nemocnice 4/2256, 130 00 Praha 3  
Tel.: 272 731 000, 272 732 691  
mammahelp@mammahelp.cz  
www.mammahelp.cz

Bankovní spojení:

KB Praha 27-4605410297/0100

KB Brno 35-0135040237/0100

KB Hradec Králové 35-5607980247/0100

KB Plzeň 27-4605410297/0100

KB Přerov 27-4605410297/0100

KB Zlín 35-8867890217/0100

Účet veřejné sbírky: 25770257/0100

